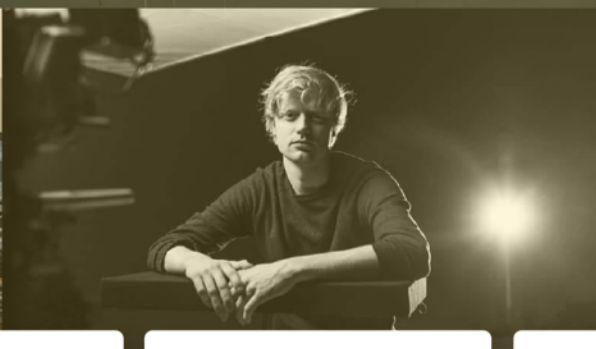


BELEIDSPLAN

Stichting Streekomroep
West-Friesland



DRECHTERLAND
KOGGENLAND
ENKHUIZEN
OPMEER
STEDE BROEC
WEST-FRIESLAND
HOORN



INDEX

| | |
|---|----|
| 1. INLEIDING | 3 |
| 2. WAT IS SWF | 3 |
| 3. SWF, SPEERPUNTEN VAN HET BELEID 2023-2027 | 6 |
| 4. ORGANOGRAM | 19 |
| 5. SAMENVATTING VAN DE BEGROTING 2023 | 20 |
| 6. SAMENVATTING VAN DE BEGROTING 2024 | 21 |
| 7. SAMENVATTING VAN DE BEGROTING 2025 | 22 |
| 8. SAMENVATTING VAN DE BEGROTING 2026 | 23 |
| 9. SAMENVATTING VAN DE BEGROTING 2027 | 24 |
| 10. SAMENVATTING VAN DE BEGROTING 2028 | 25 |
| 11. TOTAAL TOP-UP CUMULATIEF 2023-2027 PER GEMEENTE | 26 |
| 12. VERWACHTE BETALINGEN PER GEMEENTE 2023 | 28 |

1. Inleiding

Hierbij treft u het beleidsplan 2023-2027 van Stichting Streekomroep West-Friesland, SWF.

SWF staat in de komende aanwijsperiode voor een enorme opgave. Allereerst omdat - op aandringen van het Commissariaat van de Media en de West-Friese gemeenten - de vier kandidaat-omroepen voor aanwijzing per 1 november 2023 zullen fuseren onder de paraplu van SWF. Daarbij is het uitgangspunt dat de kwaliteiten van alle partners gezamenlijk meer dient op te leveren dan de som der delen. Door de bundeling van krachten kunnen wij onze kwaliteiten komende jaren versterken en een breed, maatschappelijk en innovatief aanbod realiseren dat toekomstbestendig is.

Ook wordt op 1 januari 2026 de door staatssecretaris Uslu aangekondigde herziening van het mediastelsel van kracht¹. Daarin staat streekvorming en de professionalisering van streekomroepen centraal.

In de periode 2024-2028 zal SWF dan ook moeten transformeren van een volledige vrijwilligersorganisatie naar een professionele, hybride organisatie met 7 betaalde en (ruim) 80 niet betaalde medewerkers.

In het huidige jaar 2023 maakte Stichting Streekomroep West-Friesland - op eigen kracht en met inzet van alle opgebouwde financiële reserves – daarin reeds de eerste grote stappen. Er kwamen twee fulltime journalisten op de loonlijst. Ook realiseerden vRB, WEEFF en vHz gezamenlijk een fusie waarbij SWF als koepelstichting fungeert en werd een samenwerking met Lokale Media West-Friesland gerealiseerd. De fusiepartners hebben een groot vertrouwen in de meerwaarde van deze ontwikkeling. In 2024 kan met een financiële impuls vanuit het Stimuleringsfonds voor de Journalistiek² worden gefocust op verdere ontwikkeling van journalistieke inhoud en kwaliteit. Het primaire doel daarbij is om - meer, beter en toegankelijker - journalistieke content te kunnen vergaren, verwerken en verspreiden voor ons West-Friese publiek.

In dit beleidsplan treft u een beschrijving van de verdere stappen die SWF vanaf 2024 wil maken voor het verbeteren en professionaliseren van onze organisatie en het opschalen van onze activiteiten. Die stappen zijn in acht speerpunten uitgewerkt. Uit de cijfermatige uitwerking van al die stappen blijkt dat voor het realiseren van deze ambitie een aantal jaren extra steun van de gemeenten noodzakelijk is.

2. Wat is SWF

SWF is de publieke lokale zendgemachtigde van West-Friesland. SWF produceert en faciliteert - als onafhankelijke lokale publieke media instelling - met haar labels WEEFF, *van Hoorn zeggen* en HoornRadio een verbindend, kritisch en innovatief media-aanbod. Daarbij dient SWF het maatschappelijk belang en het algemeen nut.

SWF huldigt het idee dat nieuws niet alleen het informatieniveau en de maatschappelijke en politieke betrokkenheid van burgers vergroot, maar dat zij zich ook verbonden voelen met West-Friesland en

¹ https://www.tweedekamer.nl/kamerstukken/brieven_regering/detail?id=2023Z09579&did=2023D22976

² <https://www.svdj.nl/regeling/lokaleomroepen/>

hun directe leefomgeving en hen het gevoel geeft dat ze ergens bij horen, het zogenoemd *community belonging*³.

SWF noemt haar media-aanbod *content*: een containerbegrip voor producties, programma's, video's, verhalen, uitingen, materiaal, sites, livestreams, berichten, foto's en meer.

SWF onderscheidt zich door een kwalitatief hoogwaardig programma-aanbod dat in hoge mate aansluit op de belevingswereld van de West-Fries.

Profiel

Het media-aanbod richt zich op de 7 leefgebieden (wonen, werken, zorg, onderwijs, levensovertuiging, sport en cultuur) en de thema's van het Pact van West-Friesland.

Het identificeren van doelgroepen wordt daarbij geduid als: het aan het woord laten komen, danwel het in beeld brengen van doelgroepen.

LTMA en ICE

SWF is in de eerste plaats gericht op de productie van een Lokaal Toereikend Media-Aanbod (LTMA) en het voldoen aan de door het Commissariaat voor de Media gestelde ICE norm⁴. Op het moment van schrijven voldoet het label WEEFF aan de criteria van deze normen⁵. De hele organisatie - en vanaf moment van aanwijzing ook de content van fusiepartners - is daar dienstbaar aan.

Platte, efficiënte organisatie

SWF kenmerkt zich door een platte organisatie met korte lijnen en een hoge mate van kosten en productie efficiency.

PBO

Een Programma Bepalend Orgaan is wettelijk vereist. Het PBO van SWF heeft een eigen reglement, is onafhankelijk en adviseert het bestuur van SWF. Haar leden zijn vertegenwoordigers van de West-Friese leefomgeving en representeren de belangrijkste maatschappelijke, culturele, godsdienstige en geestelijke stromingen. Het PBO van SWF draagt verantwoordelijkheid voor het voldoen aan die vereiste van representativiteit. De gemeenteraden van de aanwijzende gemeenten zijn bevoegd om het Commissariaat voor de Media daarover te adviseren.

³ Kim & Ball-Rokeach (2006)

⁴ <https://www.cvdm.nl/nieuws/lokale-omroepen-moeten-zich-inspannen-voor-de-ice-norm/>

⁵ Zie ook Het label WEEFF Doelen 2024-2028 op pagina 9.

Identiteiten / labels / branding

Binnen SWF wordt die content op meerdere platforms aangeboden, ieder met een duidelijke eigen identiteit en een herkenbaar *label* waarin die eigen identiteit sterk tot uitdrukking komt met een eigen *branding*.

WEEFF

WEEFF richt zich met haar website, social media, radio en TV-kanaal op het hele West-Friese verzorgingsgebied. Daarbij is het uitgangspunt dat op een evenwichtige wijze aandacht wordt besteed aan alle verschillende gemeenten, steden, dorpen, wijken en buurten. WEEFF (be)dient daarbij heel West-Friesland.

van Hoorn zeggen

van Hoorn zeggen richt zich - met een *doelgerichte* website en via socials - specifiek op Hoorn (als grootste gemeente van West-Friesland). De content van *van Hoorn zeggen* wordt - indien interessant voor een bredere doelgroep - ook doorgeplaatst op YouTube en het televisiekanaal van SWF en komt dan als zodanig voor heel West-Friesland ter beschikking. Bij gebleken succes worden de formats in de volgende jaren doorontwikkeld ten behoeve van de gehele streek.

HoornRadio

HoornRadio bemenst met een groep van niet-betaalde medewerkers een stream op een online radiostation een mix van actualiteiten en entertainment, gericht op (oudere) luisteraars met name in Hoorn. Succesvolle formats en producten zullen ook via de andere kanalen van SWF worden aangeboden.

Voor West-Friesland

SWF is een streekomroep die programma's maakt voor meerdere aaneengesloten gemeenten die een sociaal-culturele eenheid vormen.

West-Friesland beslaat de gemeenten Stede Broec, Opmeer, Medemblik, Koggenland, Hoorn, Enkhuizen en Drechterland⁶.

3. SWF, Speerpunten van het beleid 2023-2027

Algemeen

⁶ De streek West-Friesland omvat o.a. de steden en dorpen Aartswoud, Abbekerk, Andijk, Avenhorn, Benningbroek, Berkhout, Blokker, Bovenkarspel, Enkhuizen, De Goorn, Grootebroek, Grosthuizen, Hauwert, Hem, Hensbroek, Hoogkarspel, Hoogwoud, Hoorn, Lambertschaag, Lutjebroek, Medemblik, Midwoud, Nibbixwoud, Obdam, Onderdijk, Oosterblokker, Oosterleek, Oostwoud, Opmeer, Opperdoes, Oudendijk, Scharwoude, Schellinkhout, Sijbekarspel, Spanbroek, Spierdijk, Twisk, Ursem, Venhuizen, Wadway, De Weere, Wervershoof, Westwoud, Wijdenes, Wognum, Zuidermeer, Zwaag, Zwaagdijk Oost en Zwaagdijk West.

SWF wil zich onderscheiden met kwalitatief goede programma's en journalistieke producten rondom de West-Friese maatschappelijke, sociale en culturele actualiteit. SWF is zich uitermate bewust van haar belangrijke positie, zowel in het publieke bestel als voor de lokale democratie. SWF wil de ogen en oren van en voor een breed West-Fries publiek zijn. SWF wil haar achterban informeren, vermaken en verbinden en een spreekbuis zijn van die achterban.

Dit zijn de acht speerpunten van het beleid 2023-2027 van SWF in het kader van haar ontwikkeling:

1. Verbeteren en professionaliseren van de organisatie.
2. Investeren in programma- en journalistieke kwaliteit en diversiteit.
3. Verbetering van communicatie met medewerkers en partners.
4. Verbetering van de meetbaarheid in bereik en publiekservaring.
5. Verbetering van de in- en doorstroommogelijkheden voor makers (zowel betaalde als onbetaalde medewerkers).
6. Verbeteren van het correspondentennetwerk en aansluiting bij maatschappelijke, sociale en culturele initiatieven in het SWF werkgebied.
7. Investeren in SWF faciliteiten.
8. De organisatie klaarmaken voor verwerving van inkomsten uit commerciële activiteiten vanaf 2025.

In dit beleidsplan zijn deze speerpunten hieronder in aparte hoofdstukken uitgewerkt.

Speerpunt 1. Verbeteren en professionaliseren van de organisatie.

SWF wil vanaf 2023 investeren in een capaciteitsopbouw van mensen, diensten en producten waarmee SWF competent – conform haar missie en naar tevredenheid van haar lezers, kijkers, luisteraars en partners - haar werk kan doen.

Vanaf het derde kwartaal (Q3) gaat de aandacht daarbij uit naar de inhoudelijke en personele fusie van SWF, stichting *van Hoorn zeggen* en vereniging Radio Bontekoe.

Met name gaat de aandacht daarbij uit naar:

- Voorbereiding van de fusiegevolgen en anticipatie op integratie van de labels WEEFF, *van Hoorn zeggen* en HoornRadio in de bestaande organisatie van Stichting Streekomroep West-Friesland (SWF) en omvorming van SWF tot koepelstichting.
- Beschrijving en verankering van de het organisatiemodel en de daarbij behorende rollen en functies en het verbeteren van content en organisatie. Hierbij baseert SWF zich onder meer op de functiekarakteristieken van het functiewaarderingssysteem USB van Bereschot. Voor beschrijvingen van de functies: zie bijlage 'Functies SWF 2023-2027'.

Vanaf januari 2023 worden de volgende functies bemenst/ingevuld – ofwel als betaalde, ofwel als onbetaalde – krachten:

- > Directeur / hoofdredacteur⁷
- > Nieuwscoördinator
- > WEEFF Eindredacteuren Journalistieke content, Radio en Online & TV
- > Bureauredacteur
- > Verslaggevers
- > Camera journalist (Camjo)
- > Mobiele journalist (Mojo)
- > Fotojournalist
- > Nieuwslezer
- > Team Ombudsman

In Q4 2023 worden toegevoegd:

- > Eindredacteur *van Hoorn zeggen*
- > Social mediamanager / community manager voor WEEFF en van Hoorn zeggen.
Moderatie van content in blogposts, live chats van nieuws en discussies rondom thema's.
Het actief, crossmediaal betrekken van de SWF doelgroepen.

In Q1 2024 worden toegevoegd:

- > Hoofd techniek
- > Beeldredacteur
- > Bureau medewerker
- > Marketingmedewerker

In de SWF-organisatie is de hoofdredacteur inhoudelijk verantwoordelijk voor wat er op alle relevante platforms wordt gebracht; dus voor de content die wordt gemaakt, ingekocht en geplaatst.

- SWF is een publieke, fondsenwervende organisatie met een maatschappelijke doelstelling die niet op winst is gericht en voor het realiseren van haar doelstelling baten verwerft uit overheidssubsidies, fondsen en betaalde diensten. Voor het verslagjaar 2024 verwachten wij dat onze baten substantieel toenemen – dit bij toekenning(en) in het kader van Subsidieregeling Professionalisering Lokale Journalistiek. Het goed beheren van kosten is van essentieel belang voor SWF, met name omdat de operationele kant van SWF meer betalingsverantwoordelijkheden op zich zal nemen. Daarom zal SWF migreren naar een boekhouding met een overzichtelijke kostenposten-systematiek die direct inzicht geeft in de actuele cijfers, maar ook hulpmiddel is bij de salarisadministratie⁸. SWF is zich er van bewust dat de interne en administratieve organisatie mee moet groeien met de omvang van de operationele organisatie. Dit zal in 2024 de nodige aandacht krijgen.

⁷ De functies van directeur en hoofdredacteur worden vanaf 2025 ontvlochten in verband met de (dan) verwachte inkomsten uit reclame en commerciële activiteiten.

⁸ Voor het maken van de begroting is hiervoor gebenchmarkt op een offerte van =Exact, maar dat kan ook een alternatief systeem zijn.

- Vanaf 2024 zullen de jaarcijfers van SWF worden ingericht overeenkomstig de RJ 650 / C2 richtlijnen en worden voorzien van (minimaal) een samenstellingsverklaring van een registeraccountant (met titel RA of AA).
- Bij de gemeenten zullen wij aandringen op tijdige betaling van de aanwijzingsgelden om cash-flow problemen te voorkomen. Daarbij geldt dat gemeenten geen voorwaarden mogen verbinden aan de bekostiging als die strijdig zijn met de redactionele onafhankelijkheid van SWF.
- Het aantal strategische partners zal worden uitgebreid. In 2023 zijn al afspraken gemaakt met Tabor D'Ampte, Esdégé Reigersdaal, Vrijwilligerspunt West-Friesland, Stichting Netwerk en Stichting Stadsreporters. Verdere mogelijkheden zijn intensivering van contacten met gemeenten, culturele partners, dorps- en buurthuizen, NH-Media en het Noord Hollands Dagblad.
- Door de mogelijkheden die de stelselwijziging 2025 met zich meebrengt, en door de voorgenomen fusies zal SWF groeien. Dat maakt een helder, goed beschreven kader voor activiteiten en verplichtingen noodzakelijk. Het actuele beleidsplan wordt daarom ieder jaar daarom SMART vertaald naar een operationeel- en activiteitenplan met een gedetailleerde uren- en uitvoeringsbegroting. Daarmee wordt aan huidige en toekomstige SWF medewerkers meer structuur en overzicht geboden en is tevens de overdraagbaarheid van taken en verantwoordelijkheden binnen de organisatie gediend.
- Het goed werven en onboarden van journalisten en (ingehuurd) personeel.
- Het goed instrueren, trainen, managen en behouden van betaalde en onbetaalde medewerkers.
- Het behouden van de aanwijzing van het Commissariaat van de Media voor alle gemeenten uit het werkgebied i.c. Drechterland, Enkhuizen, Hoorn, Koggenland, Medemblik, Opmeer en Stede Broec.
- Het behouden van het Keurmerk Nederlandse Streekomroepen.
- Deelnemen aan de subsidieregeling professionalisering Lokale Publieke Media-instellingen.
- De organisatie voorbereiden op de verdere implementatie stelselwijziging en professionalisering lokale media 2025.
- De organisatie voorbereiden op financieel duurzamer kunnen opereren. Zie ook speerpunt 8.
- Verdere uitbouw van de SWF-academie waar (bij)scholing kan worden georganiseerd. Verdere ontwikkeling van de academie kan dienen als basis voor door groei naar een certificering als leerbedrijf.
- Het vastleggen van de doelstellingen van het samenwerkingsverband met NH-Media in een geactualiseerde samenwerkingsovereenkomst waarin ook de programma's van fusiepartners hun plaats hebben.
- Het aanbieden van een redactieplatform met de volgende doelstellingen:
 1. Waarborging van de continuïteit en kwaliteit van het programma-aanbod van SWF en de uitvoering daarvan.
 2. Het optimaal faciliteren van de labels WEEFF, van *Hoorn zeggen* en HoornRadio.

Speerpunt 2. Investeren in programma- en journalistieke kwaliteit en diversiteit

SWF algemeen

- > Het updaten van de 'handreiking en handleidingen'. Nieuwe medewerkers en vrijwilligers die instromen als gevolg van fusies, moeten weten wat er van ze wordt verwacht.
- > De handreiking zal bestaan uit:
 - Een overzicht van de organisatie en een beschrijving van al haar geledingen en organen.
 - Een instructie voor organisatie, uitvoering en kwaliteitseisen voor het maken van content / een programma.
 - Gedrags- en integriteitsregels.
 - Een WEEFF / *van Hoorn zeggen* / HoornRadio stijlboek.
- > Een belangrijke impuls voor kwaliteitsverbetering komt voort uit het samenwerkingsverband tussen SWF en NH-Media. Verdieping van de samenwerking tussen de streekomroep en de regionale omroep wordt ook aangemoedigd door de aankomende stelselwijziging.

Daaruit volgt:

- Ontwikkeling van gemeenschappelijke producten en redactionele samenwerking.
- Detachering van mensen.
- Over en weer plaatsen van stagiaires.
- Aansturing van NPO gedetacheerden.
- > Twee keer per jaar zal een SWF academie⁹ worden aangeboden voor alle makers van WEEFF, *van Hoorn zeggen* en HoornRadio. Dit is een motiverende en inspirerende leer- en ontwikkelomgeving. In de SWF academie worden – al of niet in samenwerking met NH-Media – cursussen en trainingen aangeboden op allerlei gebied; van creatief programma-maken tot het betrachten van journalistieke zorgvuldigheid bij het maken van reportages, het schrijven van stukken en inhoudelijke/technische vaardigheden als cameravoering, maken en gebruiken van heldere formats voor hun journalistieke bijdragen en programma's, de upload van content en het gebruik van de SWF handreikingen van de kwaliteitseisen en randvoorwaarden voor content.

Ook worden ervaren medewerkers aangemoedigd om hun kennis over te dragen en voor beginnende makers als coach op te treden.

- > Benutten mogelijkheden Fonds voor Bijzondere Journalistieke Projecten

Het fonds voorziet in subsidiemogelijkheden om een aanpak voor onderzoeksjournalistieke projecten te ontwikkelen en meer diepgravend onderzoek te doen. SWF wil die

⁹ In 2022 voerde de hoofdredactie van SWF/ WEEFF een intern onderzoek uit. Uit de gesprekken met onze medewerkers kwam als aanbeveling om te investeren in voortdurende ontwikkeling van onze programmamakers. Dit heeft geleid tot de oprichting van de SWF-academie.

mogelijkheden benutten. Bij het fonds zijn ook beurzen voor expertisebevorderingen te verkrijgen en deelname aan regelingen voor jong talent. Ook wil SWF graag een traineeplaats ter beschikking stellen aan het Fonds voor Bijzondere Journalistieke Projecten.

- > Het maken van onboardingsprotocollen.

Inhoud SWF

- > Politiek. SWF volgt de politieke actualiteit op de voet. Raadsvergaderingen van de gemeenten in het aanwijzingsgebied worden regelmatig bezocht. SWF is de 'waakhond van de lokale democratie' en neemt die rol serieus, niet alleen wat betreft het verstrekken van informatie, maar ook als 'aanjagers van lokale publieke debat'.
- > Nieuws (korte berichten van max 250 woorden en langere berichten (max 500 woorden). Publicatie zal plaatsvinden in een overzichtelijk 'grid' met blokken. Deze blokken zijn chronologisch geordend en bevatten artikelen. Ieder artikel bestaat uit een kop, lead, afbeelding en bodytekst. In de tekst is het mogelijk gebruik te maken van verschillende inline elementen zoals social embeds (facebook en twitter) of media-elementen zoals video. Deze nieuwsberichten kunnen worden gemaakt door de redacteuren en verslaggevers van SWF, maar ook door de online NH-redactie in Hilversum en de regioverslaggevers van NH-Nieuws.

Het label WEEFF

Doelen 2024-2028

- > Garanderen van een Lokaal Toereikend Media Aanbod voor heel West-Friesland. In de opvatting van het label WEEFF zal zich dat manifesteren in een professioneel aangestuurd en goed zichtbaar label met evenwichtige aandacht voor alle gemeenten en kernen van de streek. WEEFF zal – kwalitatief hoogwaardig - informatieve en opiniërende informatie en programma's brengen op alle tot haar beschikking staande platforms; haar website, radio, tv en met een levendige aanwezigheid op socials. De criteria voor een LTMA zijn door de sector vastgesteld en vertaald in een [keurmerk](#). Zoals eerder vermeld bezit SWF dat keurmerk reeds voor het label WEEFF. WEEFF zal blijven voldoen aan de daarvoor gestelde criteria.
- > Doorontwikkeling van bestaande formats (en bredere inzet daarop van niet betaalde medewerkers):
 - Achtergronden (onderzoeksjournalistiek vanuit gemeenschappelijke redactie WEEFF/NH-Media)
 - Ruime aandacht voor cultuur en het West-Friese dialect.
 - Sport (WEEFF heeft een eigen sportredactie van 7 reporters en correspondenten).
 - Call to action programma's maken, programma's die een maatschappelijke oproep doen: zoals ondersteuningsacties van individuen die zich inzetten voor het goede doel of bij de ondersteuning van (campagnes van) maatschappelijke organisaties. Ook uitbreiding van onze geslaagde pilot ombudsjournalistiek valt – vanwege het interactieve karakter – in deze categorie. WEEFF wil meer betekenen voor de streek dan alleen nieuws en actualiteiten

brengen. WEEFF gaat zich ook veel meer bezighouden met ombudswerk; de onafhankelijke en onpartijdige behandeling van klachten van inwoners van ons werkgebied over, bijvoorbeeld, instanties, verenigingen of bedrijven. Met een journalistieke ombudsrol hoopt SWF hiermee deuren te kunnen openen die anders gesloten blijven.

- > Van de Samenwerkingsorganisatie Beroepsonderwijs Bedrijfsleven verkreeg SWF voor het label WEEFF in januari 2023 de certificering als ‘Erkend Leerwerkbedrijf’ voor de opleidingen Marketing & Communication Specialist en Mediaredactiemedewerker. In 2023 heeft WEEFF 4 stagiairs begeleid in formatieve stageprojecten. Vanaf 2024 wil SWF dat aantal uitbreiden met summatieve stageprojecten, met een maximum van totaal 4f+4s stageplaatsen per jaar. Met Tabor d’ Ampte is een vergelijkbaar traject opgestart om de klassen van de opleiding 3 en 4 binnenschools te begeleiden, aangevuld met korte praktijkstages en de mogelijkheid om content te publiceren voor WEEFF NEXT.

Het label van Hoorn zeggen

- > *van Hoorn zeggen* richt zich op het leveren van een interessant, uitdagend en informatief media aanbod van actualiteit, informatie en educatieve programma’s over Hoorn. Daarbij richt het merk zich niet alleen op Hoornse inwoners, maar ook op inwoners daarbuiten. Die doelstelling uit zich in vlotte content in de breedste zin van het woord waarmee hetzelfde doel worden gediend: de stad en West Friesland verbinden.
- > In het programmaplan¹⁰ van SWF zijn de formats van *van Hoorn zeggen* verder uitgewerkt in een vijfjarenplan dat ertoe moet leiden dat het label niet meer weg te denken is uit West-Friesland, waarvan de content makkelijk te vinden is en zeer regelmatig – algoritmisch gedreven – wordt aangeboden aan de doelgroep.

Doelen 2023-2024

- > Uiterlijk Q4 2023 is er een volwaardige redactie die bestaat uit een betaalde eindredacteur (1FTE) *van Hoorn zeggen* en een (groot) aantal niet- betaalde medewerkers die onder haar eigen *dedicated* label, kritisch en bevlogen, inhoudelijke invulling geven aan de *van Hoorn zeggen* content.
- > Door deze redactie wordt gedurende het jaar 2024 minimaal drie keer per week een videoprogramma gemaakt en gepubliceerd.
- > Daarbij is het de ambitie om minimaal 4000 en modaal 10.000 views per gepubliceerd videoprogramma te halen.

¹⁰ Zie ‘Programmering Streekomroep West-Friesland’ op de website van SWF.

Doelen 2025-2028

- > In de jaren daarna wordt *van Hoorn zeggen* uitgebouwd tot een vertrouwd Hoorns mediaplatform met een hoge naamsbekendheid en een breed bereik dat alle noemenswaardige gebeurtenissen in Hoorn weet te verslaan middels een breed scala aan formats / programma's.
- > Vijfenzeventig procent van de inwoners van Hoorn weet regelmatig, al dan niet dagelijks, de content van *van Hoorn zeggen* te vinden.
- > Bij gebleken succes wordt het format van *van Hoorn zeggen* verder ontwikkeld voor de rest van de streek.

Het label HoornRadio

Doelen 2023-2024

Vanaf Q3 2023 faciliteert SWF een radiostream van HoornRadio met een onbeperkt aantal eindgebruikers. Wellicht moet SWF daarvoor migreren van Jet Stream naar Media Hub 2.0 van Red Bee om een tweede station te kunnen faciliteren.

Met betrekking tot HoornGids zullen in de loop van 2023 afspraken worden gemaakt met vereniging Radio Bontekoe of HoornGids onafhankelijk blijft. De alternatieve mogelijkheid is dat HoornGids wordt opgenomen als label onder SWF en onder de verantwoordelijkheid komt van de eindredacteur TV en Online.

Doelen 2025-2028

Radio formats ontwikkelen van specifieke doelgroepen en die desgewenst ook beschikbaar maken via de kanalen van WEEFF.

Speerpunt 3. Communicatie

Met medewerkers, vrijwilligers en partners.

- Aanbieden van mogelijkheden om goede informatie en instructie uit te wisselen met/tussen medewerkers en vrijwilligers die voor SWF actief zijn. Ook te gebruiken in de monitoring of zij hun werkzaamheden kwalitatief goed uitvoeren en in het juiste format.
- Daartoe ook tweemaal per jaar medewerkersbijeenkomsten organiseren waarop plannen worden gepresenteerd en besproken.
- Uitgifte van een maandelijkse nieuwsbrief.
- Binnen het bestuur een functie inrichten die niet-betaalde medewerkers vertegenwoordigt.
- Daartoe ook een elementaire intranetfunctie inrichten. Dit wordt een online omgeving waarbij alle betrokkenen bij SWF toegang krijgen tot alle relevante documentatie, inspiratie

en instructies. Tevens wordt dit een platform voor onderlinge uitwisseling, bijvoorbeeld om makkelijk met elkaar te kunnen sparren en informatie uit te wisselen.

De grootste voordelen van het gebruik van Intranet zijn:

- Verbeteren betrokkenheid medewerkers
- Het beter managen en ondersteunen van medewerkers op afstand
- Een centraal punt voor medewerkers om makkelijk met elkaar in contact te kunnen komen, samenwerken en uit te wisselen
- Centrale toegangspoort tot up-to-date informatie en documenten voor medewerkers
- Een centraal punt voor alle informatie en nieuws voor zowel medewerkers als deelnemers
- Verhogen van productiviteit
- Beheren van evenementen, vergaderingen, contactgegevens (ook van correspondenten, sleutelfiguren, etc. en andere belangrijke data
- Organiseren van gelegenheden om te evalueren en feedback te geven.

Met stakeholders

Goed communiceren over de impact van SWF en haar activiteiten met stakeholders, overheden, fondsen en sponsors. Met name met betrekking tot de (maatschappelijke) waarde van SWF en haar activiteiten en het bouwen en de instandhouding van (nieuwe) partnerschappen en allianties.

De projecten van SWF onder de aandacht brengen bij beleidsmakers, ook wat betreft de toegevoegde waarde die zij zou kunnen hebben voor het uitvoeren van gemeenschappelijke projecten bij welzijnsorganisaties (WEEFF Twist) en scholen (WEEFF NEXT).

Hiervoor zal een speciale nieuwsbrief worden ontwikkeld.

Speerpunt 4. Verbetering van de monitoring van effectiviteit en beleving van het programma-aanbod.

SWF wil graag op vier niveaus kunnen meten:

1. Hoe worden de programma's uitgevoerd? > toetsing van makers, journalisten en reporters op programma-niveau.
2. Voldoet het media-aanbod van SWF aan de ICE-norm en de door de mediawet bepaalde productienorm? Hier wordt SWF gecontroleerd door het eigen Programma Beleidbepalend Orgaan (PBO). Van het PBO dienen de taakuitvoering en protocollen op orde te zijn, maar ook haar statuut en haar onboarding. Externe controle wordt uitgevoerd door het Commissariaat voor de Media.
3. Hoe wordt de content van SWF ervaren? > regelmatige toetsing door panels. Wellicht kunnen de aanwijzende gemeenten hier ook een rol bij spelen, bijvoorbeeld via de ter beschikkingstelling van participatieplatforms.
4. Kwantitatieve analyse: hoeveel gebruikers worden bereikt?

Ad. 1. Vindt die uitvoering plaats volgens:

- Het voorgeschreven format, en;

- Aan de gestelde kwaliteitseisen.

Daarbij komen o.a. de volgende vragen aan de orde:

Voor de hoofdredactie:

- Zijn alle programmaonderdelen aan bod gekomen?
- Worden alle programmaonderdelen aangeboden in de juiste mix?
- Was de kwaliteit voldoende?
- Wat zijn verbeterpunten?

Voor de maker:

- Feedbackgelegenheid.

Ad 2. Vindt die uitvoering plaats volgens door genoemde organen en instanties gestelde kwaliteitseisen.

Ad 3. Toetsing bij doelgroepen op basis van hun beleving van SWF content:

- Prototyping van nieuwe programmaformats, inclusief het voorleggen aan testpanels die representatief zijn voor de doelgroep.
- Analyse van gegevens, zoals: een in eigen beheer uit te voeren marketingonderzoek. Hierbij zal niet alleen een eigen marketingmedewerker worden ingezet, maar ook stagiairs vanuit het MBO en HBO onderwijs. SWF heeft in 2022 de status van Erkend Leer en Werkbedrijf verkregen – niet alleen voor de journalistieke opleidingen, maar ook voor de marketing en communicatieopleidingen.

Ad 4. Kwantitatieve analyse

- Analyse van data Google Analytics, hits op Facebook en Instagram.
- De beoordeling van gegevens uit kijk- en luisteronderzoeken, enquêtes (zowel online als offline), etc.

Speerpunt 5. Verbetering van de in- en doorstroommogelijkheden voor makers (zowel betaalde als onbetaalde medewerkers).

- SWF kan een springplank zijn voor makers met ambitie en een landingsbaan voor herintreders en oud-medewerkers van de meer *professionele* mediaplatforms.
- Samenwerking met het initiatief Stadsreporters. Zo kan SWF werken aan meer inclusie en diversiteit. Stadsreporters laat een divers palet aan bewoners film- en audioreportages maken over de sociale, culturele en sportieve initiatieven in hun eigen buurt en wijk. Initiatiefneemster Mirna Ligthart leert de deelnemers opnames maken en monteren. SWF wordt zo betrokken bij rapportages over inspirerende plekken in de wijk en aandacht voor mogelijkheden voor ontmoeting, creativiteit en zingeving. Met het faciliteren van Stadsreporters verlaagt SWF de drempel voor nieuwe programmamakers.
- Verdere ontwikkeling van WEEFF NEXT. NEXT is begonnen als samenwerking met de VMBO afdeling media en theater van Tabor d'Ampte te Hoorn. In 2022 en 2023 heeft WEEFF daar gastlessen verzorgt in het produceren en maken van videocontent. Vanaf 2024 zal WEEFF

intensiever worden betrokken bij het verzorgen van lessen, met name gericht op klassen van leerjaar 3 en 4. Daarnaast zal er ook gewerkt gaan worden aan grotere tv-producties, zoals talkshows of thema-uitzendingen.

- Verdere ontwikkeling van de samenwerking met Vrijwilligerspunt West-Friesland. Daarin worden vrijwilligerswerkzaamheden breed belicht in radioprogramma's en worden in co-creatie portretten van vrijwilligers gemaakt. Dit zorgt voor een nog breder netwerk bij verschillende organisaties voor SWF en directe contacten met inwoners uit West-Friesland
- Verdere ontwikkeling van *WEEFF Twist*. De programmamakers van Esdégé-Reigersdaal worden vanuit werk- en dagbesteding begeleid met het maken van eigen uitzendingen en content.
- Verdere ontwikkeling van de podcast Sociaal Verhaal op HoornRadio en Spotify in samenwerking met welzijnsorganisatie Stichting Netwerk. In Sociaal Verhaal nemen sociaal werkers hun luisteraars maandelijks mee in de wereld van het sociaal werk en de activiteiten die er in de wijkcentra worden georganiseerd.
- Actief investeren in kennis en professionaliteit van SWF-professionals en zorgen voor een goede werksfeer gericht op tevredenheid en behoud van de steunpilaren van de organisatie.

Speerpunt 6. Verbeteren van het correspondentennetwerk en aansluiting bij maatschappelijke, sociale en culturele initiatieven in het SWF werkgebied.

- Actief blijven zoeken naar aansluiting bij maatschappelijke, sociale en culturele initiatieven in West-Friesland. Met vele initiatieven is SWF al verbonden – met de vele festivals en kermissen van West-Friesland, met de archeologische diensen, met musea en cultuurinstellingen. Maar deze lijst kan altijd worden uitgebreid. SWF zoekt niet aflatend aansluiting met alle bestaande en nieuwe initiatieven en inspelen op nieuwe kansen tot samenwerking.

Verdieping van de bestaande relaties met maatschappelijke, sociale en culturele initiatieven in het SWF werkgebied.

Zoals:

Tabor d'Ampte

Inloophuis Pisa

Esdégé-Reigersdaal

Vrijwilligerspunt West-Friesland

Stichting Netwerk

Stichting de Omring

West-Fries genootschap

Speerpunt 7. Investeren in de SWF faciliteiten

Achtergrond: In de bijgevoegde begroting wordt gedifferentieerd tussen de basisbekostiging van SWF uit de aanwijsgelden (+/- €150.000,- per jaar, de professionaliseringskosten vanuit een subsidie van het Stimuleringsfonds voor de Journalistiek (€250.000,- per jaar) en fusie- en frictiekosten (de kosten die onafwendbaar gekoppeld zijn aan de fusie tussen van Hoorn zeggen, HoornRadio, SWF en de samenwerking met Lokale Media West-Friesland).

Basisbekostiging

Gemeenten hebben volgens de Mediawet een instandhoudingsplicht voor de lokale publieke omroep. In het geval van een streekomroep als SWF zorgen de aanwijzende gemeenten gezamenlijk voor de basisbekostiging. De financiering loopt via het Gemeentefonds. De financiering zou in 2023 € 1,53 per huishouden moeten bedragen. Met die inkomsten kan alleen een West-Friese vrijwilligersomroep worden geëxploiteerd.

Professionaliseringskosten

SWF dingt op basis van gedane investeringen en het behaalde Keurmerk Streekomroepen mee in de subsidieregeling. Met deze subsidie kunnen uitsluitend de loonkosten van arbeidskrachten die zich inzetten voor professionalisering en tot maximaal €30.000 aan daaraan gerelateerde overheadkosten worden bekostigd. De subsidie heeft tot doel om “de kwaliteit van het journalistiek handelen te waarborgen” en dient te worden aangewend voor journalistieke FTE’s en hun ondersteuning. Expliciet niet voor huisvesting, structurele investeringen in faciliteiten en de hieronder genoemde fusie- en frictiekosten. Daar is deze regeling niet voor bedoeld.

Fusie- en frictiekosten

Door fusie en de subsidie van het SvdJ zal SWF groeien naar een hybride organisatie met 5,65 (in 2024) betaalde en (ruim) 80 niet betaalde medewerkers. Dat vergt integratie van de bestaande organisaties, een gecoördineerde organisatie, gemeenschappelijke huisvesting en gedeelde (studio) faciliteiten. De kosten daarvoor stijgen uit boven de basisbekostiging voor SWF. SWF zal daarvoor een extra bijdrage (top-up) van de aanwijzende gemeenten vragen. Deze gevraagde top-up is in de begroting 2023-2028 opgenomen naar rato van de bijdrage per West-Friese gemeente in de basisbekostiging.

Huisvesting en faciliteiten

- > SWF zal vanaf 1 januari 2024 moeten voorzien in 10 werkplekken voor haar betaalde en onbetaalde medewerkers. De huidige kantoorruimte in Enkhuizen is daarvoor ongeschikt. SWF zal dan ook een nieuwe locatie zoeken, meer centraal gelegen in haar werkgebied. Voor de hand ligt een locatie in de binnenstad van Hoorn in de nabijheid van het station en met goede parkeervoorzieningen, bijvoorbeeld in de buurt van een parkeergarage, en toegankelijk voor

rolstoelers. Voor de vestiging van een radiostudio, montageruimtes en een podcaststudio is het tevens belangrijk dat de ruimte is voorzien van airco en topkoeling.

Minimale eisen:

- 275-350 m2 BVO / kale huur max €3200,-

- pantry

- 2 wc's

- > Bij (eventueel) behoud van de radiostudio Enkhuizen kan een kleinere ruimte in Hoorn worden aangehouden met daarin - onder meer - een radiostudio, een podcastfaciliteit en editingfaciliteit.
- > Nieuwe SWF-Apps. De huidige whitelabel app van WEEFF voldoet niet. Ook moeten de nieuwe labels van SWF in staat worden gesteld zich te manifesteren met een app. Op de apps moet het streeknieuws goed te volgen zijn en moeten pushberichten kunnen worden verstuurd. Wellicht kan hier de samenwerking worden gezocht met Media Junkies.
- > Investeren en verbeteren van mogelijkheden en 'look and feel' van het SWF CMS.
- > Verbeteren van toegang van SWF CMS voor alle journalisten van SWF (dus niet alleen van WEEFF, maar ook *van Hoorn zeggen* en HoornRadio en uit het samenwerkingsverband met NH-Media/ NH-Nieuws). De huidige situatie van afhankelijkheid van de CMS van NH-media is onwenselijk. Een eigen CMS zou de SWF identiteit bij publicaties meer recht doen.
- > Investeren in een meercamera-opstelling met regiefunctie waarmee SWF eigen liveproducties kan realiseren voor talkshows en programma's zoals "In Gesprek Met" met Robert-Jan Knook en het muziekprogramma 'De West-Friese Oorzaak'.

Met deze opstelling kan SWF zich tevens aanbieden als videoproducent en als facilitair bedrijf en daarmee commerciële inkomsten verwerven (zie ook hieronder).

Speerpunt 8. De organisatie klaarmaken voor verwerving van inkomsten uit commerciële activiteiten vanaf 2024.

In de toekomst zullen naast vormen van publieke bekostiging van onze activiteiten ook eigen reclame- en productie-inkomsten worden gegenereerd. Om daarop te anticiperen zal SWF meer ondernemendheid aan de dag moeten leggen en inzetten op een toename van inkomsten uit diensten en advertenties vanaf 2025. Daarvoor zal een marketingplan worden opgesteld en zullen gedetailleerde beschrijvingen worden gemaakt van alle producten die SWF kan aanbieden vanaf 1 januari 2024, onder meer:

- > Een PR pakket met uitgewerkte beschrijvingen van aangeboden diensten zoals het maken van opnames op locatie (raadsvergaderingen, debatten), videoproducties, bedrijfsvideo's, webinars, podcasts.
- > Een PR pakket voor adverteerders.
- > Inrichten publicatie mogelijkheid voor West-Friese gemeenten en provincie Noord Holland voor hun bekendmakingen en mededelingen (nu in lokale gemeentelijke papieren nieuwsmedia). Programma doorontwikkeling & kwaliteitsverbetering op basis van evaluaties, maker-ervaringen en interne gesprekken en onderzoek.

Marketingplan

Toegespitst op de drie labels van SWF: WEEFF, *van Hoorn zeggen* en HoornRadio.

Daarbij zijn de vier P's:

- Producten: In 2023 (pilot)advertenties voor culturele initiatieven in West-Friesland tegen een gereduceerd tarief van 30% van de reguliere prijzen. In 2024 advertenties tegen reguliere tarieven, met een korting van 50% voor culturele initiatieven en in 2025 een volledig operationele acquisitiemedewerker (zie ook bullet 'promotie'.
- Prijs: Vanuit benchmarking op de prijzen van andere streekomroepen. Ook een bundel in samenwerking met NH. Uitgangspunt: een gemiddelde prijs vergeleken met de producten van de concurrenten/collega streekomroepen.
- Plaats: Op de verschillende platforms en voor de verschillende labels van SWF.
- Promotie: De doelgroep wordt bereikt door een acquisitiemedewerker en promotie op website, radio, socials en het eigen TV kanaal.

Daarbij is het uitgangspunt dat de redactionele onafhankelijkheid van zowel de overheid als adverteerders wordt geborgd.

Zie:

Beleidsregels reclame publieke media-instellingen

<https://zoek.officielebekendmakingen.nl/stcrt-2019-23380.html>

Beleidsregels sponsoring publieke media-instellingen:

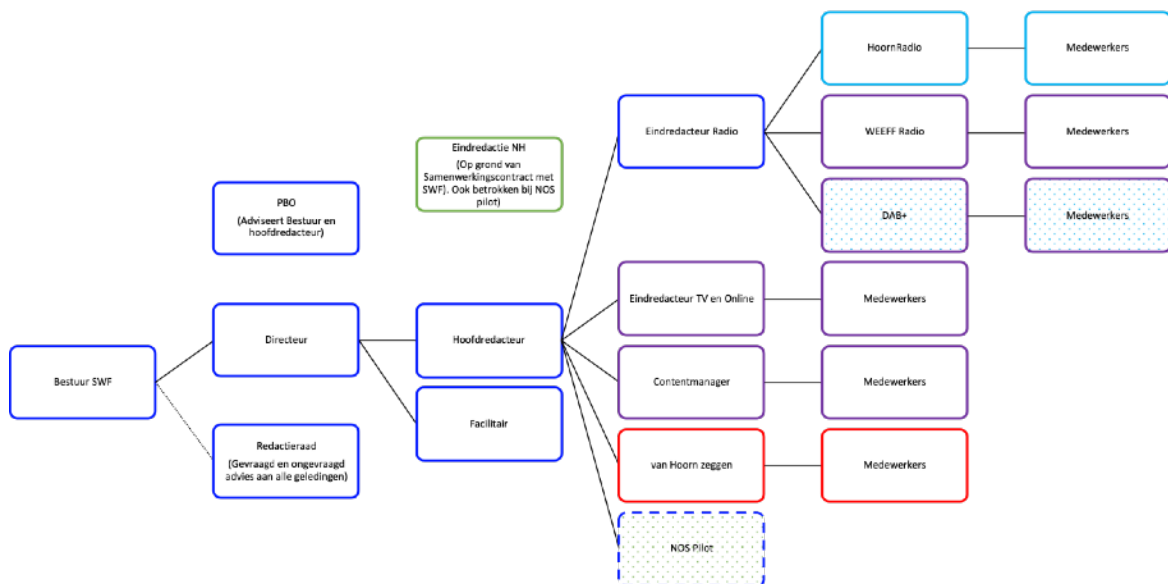
<https://www.cvdm.nl/sites/default/files/Documenten/Beleidsregel-sponsoring-publieke-media-instellingen-2018.pdf>

4. Organogram

De koepelstichting waaronder alle activiteiten van de streekomroep worden uitgevoerd is stichting Streekomroep West-Friesland (SWF).

SWF is in de zeven Westfriese gemeenten aangewezen als de lokale publieke omroep

SWF is houder van het Keurmerk Nederlandse Streekomroepen van de NLPO en is een SBB erkend stage- en leerbedrijf voor vakjournalistieke opleidingen en opleidingen marketing en communicatie.



5. Samenvatting van de begroting 2023

NB. Alle SWF begrotingen hierna zijn opgesteld in lijn met de gewaarmerkte modelbegroting van de NLPO voor een streekomroep die circa 225.000 inwoners in haar werkgebied bedient en voldoet aan de keurmerkvereisten.

De hier toegevoegde begroting 2023 is een samenvatting. Een gedetailleerde begroting, met *breakdowns* van huisvestingskosten, personeelskosten en de scenario's reclame-inkomsten, is op aanvraag beschikbaar.

Deze begroting is afhankelijk van een aantal aannames:

- Hantering van het juiste accrespercentage in 2023 van €1,53 per huishouden door de aanwijzende gemeenten.
- De mogelijkheid tot verkrijging van een top-up op de aanwijzingsgelden.
- Dat de kosten voor migratie naar ruimere huisvesting in 2023 kan plaatsvinden. Hieronder zijn de kosten daarvoor onder de post 'daarbij eenmalig vanwege migratie' geraamd op €22.098,-

| Baten SWF begroting 2023 | | | |
|--|--|----------|----------------|
| Aanwijzingsgelden | Bijdragen van gemeenten West-Friesland | € | 146.192 |
| Reclame inkomsten | Pilot reclame-inkomsten Q4 | € | 2.500 |
| Verhuur | Bijdrage stichting Steunmast | € | 7.200 |
| Totaal | | € | 155.893 |
| Prognose reclame inkomsten | | € | 2.500 |
| Lasten SWF begroting 2023 | | | |
| productie en programmakosten | | € | 44.600 |
| Personeelskosten | | € | 184.906 |
| Schoonmaakkosten | | € | 1.750 |
| Kleine inventaris | | € | 500 |
| Huisvesting | | € | 36.092 |
| Facilitaire kosten | | € | 33.119 |
| Algemene kosten | | € | 9.900 |
| Afschrijvingslasten | | € | 15.000 |
| Totaal | | € | 325.867 |
| Resultaat | | € | 169.974 |
| daarbij eenmalig vanwege migratie | | € | 22.098 |
| tekort 2023 | | € | 192.072 |
| Bijdrage SWF vanuit reserve | | € | 95.000 |
| totaal gevraagde extra bijdrage (top-up) aan gemeentes WF | | € | 94.572 |

6. Samenvatting van de begroting 2024

De hier toegevoegde begroting 2024 is een samenvatting. Een gedetailleerde begroting, met *breakdowns* van huisvestingskosten, personeelskosten en de scenario's reclame inkomsten, is op aanvraag beschikbaar.

Deze begroting is afhankelijk van een aantal aannames:

- Dat een subsidie van het Stimuleringsfonds voor de Journalistiek in het kader van de regeling professionalisering Lokale Omroepen per 1 januari 2024 à €250.000,- wordt verkregen.
- Hantering van het juiste richtsnoerbedrag voor 2024 van €1,63 per huishouden door de aanwijzende gemeenten.
- De mogelijkheid tot verkrijging van een top-up op de aanwijzingsgelden.
- Verrijking van inkomsten uit commerciële activiteiten. Bij deze begroting zijn daarvoor het meest realistische midden scenario gebruikt.
- Dat de kosten voor migratie naar ruimere huisvesting in 2024 zal plaatsvinden. Hieronder zijn de kosten daarvoor onder de post 'daarbij eenmalig vanwege migratie' geraamd op €22.098,- Als deze migratie reeds heeft plaatsgevonden in 2023, dan kan dit bedrag in mindering worden gebracht op de gevraagde top-up.

| Baten SWF begroting 2024 inclusief inkomsten subsidie SvdJ | | |
|--|----------|----------------|
| Gemeentelijke bekostiging: uitgangspunt geïndexeerde bijdrage van €1,73 per huishouden | € | 160.637 |
| Bijdrage huur NH-Media | € | 15.000 |
| Bijdrage huur overigen | € | 5.000 |
| Stimuleringsfonds voor de Journalistiek | € | 250.000 |
| Subsidies voor bijzondere journalistieke projecten en samenwerkingen | € | 18.000 |
| Bijdrage stichting Steunmast | € | 7.200 |
| Totaal | € | 455.837 |
| Reclame inkomsten realistische schatting | € | 18.071 |
| Lasten SWF begroting 2024 inclusief inkomsten subsidie SvdJ | | |
| productie en programmakosten | € | 49.600 |
| Personeelskosten | € | 369.681 |
| Kosten energieverbruik | € | 11.000 |
| Schoonmaakkosten | € | 1.775 |
| Aanschaf kleine inventaris | € | 525 |
| Huisvesting | € | 85.580 |
| Facilitaire kosten | € | 32.179 |
| Algemene kosten | € | 9.900 |
| Afschrijvingslasten | € | 19.450 |
| Bijzondere posten | € | 7.700 |
| Totaal | € | 587.391 |
| Resultaat | € | 131.554 |
| daarvan eenmalig ivm migratie | € | 22.098 |
| extra bijdrage (top-up) alle gemeenten WF bij realistische inschatting aan reclame inkomsten | € | 135.581 |

7. Samenvatting van de begroting 2025

De hier toegevoegde begroting 2025 is een samenvatting. Een gedetailleerde begroting, met *breakdowns* van huisvestingskosten, personeelskosten en de scenario's reclame inkomsten, is op aanvraag beschikbaar.

Deze begroting is afhankelijk van een aantal aannames:

- Dat een subsidie van het Stimuleringsfonds voor de Journalistiek in het kader van de regeling professionalisering Lokale Omroepen per 1 januari 2025 à €250.000,- wordt verkregen of hetzelfde bedrag door directe bekostiging door het Rijk vanwege de stelselwijziging.
- Hantering van het juiste richtsnoerbedrag voor 2025 van €1,73 per huishouden door de aanwijzende gemeenten en de consequenties daarvan in 2025.
- De mogelijkheid tot verkrijging van een top-up op de aanwijzingsgelden.
- Verrijking van inkomsten uit commerciële activiteiten. Bij deze begroting zijn daarvoor het realistische middenscenario gebruikt voor de gevraagde top-up.

| Baten SWF begroting 2025 inclusief inkomsten subsidie SvdJ | | |
|---|----------|----------------|
| Gemeentelijke bekostiging: uitgangspunt geïndexeerde bijdrage van €1,73 per huishouden | € | 171.435 |
| Bijdrage huur NH-Media | € | 21.000 |
| Overige subsidies | PM | |
| Stimuleringsfonds voor de Journalistiek | € | 250.000 |
| Journalistieke projecten | € | 18.000 |
| Bijdrage stichting Steunmast | € | 7.200 |
| Totaal | € | 467.635 |
| Reclame inkomsten bij realistische ambitie | € | 56.751 |
| Lasten SWF begroting 2025 inclusief inkomsten subsidie SvdJ | | |
| productie en programmakosten | € | 49.600 |
| Personeelskosten | € | 481.017 |
| Kosten klein inventaris | € | 575 |
| Huisvesting | | 69279 |
| Facilitaire kosten | € | 30.250 |
| Algemene kosten | € | 11.100 |
| Afschrijvingslasten | € | 15.914 |
| Bijzondere posten | € | 9.700 |
| Totaal | € | 681.235 |
| Resultaat | € | 213.600 |
| totaal gevraagde top-up van gemeenten WF bij realistische ambitie aan reclame inkomsten | € | 156.849 |

8. Samenvatting van de begroting 2026

De hier toegevoegde begroting 2026 is een samenvatting. Een gedetailleerde begroting met *breakdowns* van huisvestingskosten, personeelskosten en de scenario's reclame-inkomsten is op aanvraag beschikbaar.

Deze begroting is afhankelijk van een aantal aannames:

- Dat een subsidie van het Stimuleringsfonds voor de Journalistiek in het kader van de regeling professionalisering Lokale Omroepen per 1 januari 2026 à €250.000,- wordt verkregen of hetzelfde bedrag door directe bekostiging door het Rijk vanwege de stelselwijziging.
- Hantering van het juiste richtsnoerbedrag voor 2026 van €1,83 per huishouden door de aanwijzende gemeenten en de consequenties daarvan in 2026.
- De mogelijkheid tot verkrijging van een top-up op de aanwijzingsgelden.
- Verrijking van inkomsten uit commerciële activiteiten. Bij deze begroting is daarvoor het realistische middenambitie scenario gebruikt.

| Baten SWF begroting 2026 inclusief inkomsten subsidie SvdJ | | |
|---|----------|----------------|
| Gemeentelijke bekostiging: uitgangspunt €1,83 als geïndexeerde bijdrage per huishouden | € | 189.680 |
| Bijdrage huur NH-Media | € | 20.000 |
| Stimuleringsfonds voor de Journalistiek | € | 250.000 |
| Journalistieke projecten | € | 18.000 |
| Ontvangen bijdrage stichting Steunmast | € | 7.200 |
| Totaal | € | 484.880 |
| Prognose reclame inkomsten | € | 79.827 |
| Lasten SWF begroting 2026 inclusief inkomsten subsidie SvdJ | | |
| Productie en programmakosten | € | 49.600 |
| Personeelskosten | € | 481.017 |
| Aanschaf kleine inventaris | € | 600 |
| Huisvesting | € | 72.743 |
| Facilitaire kosten | € | 26.521 |
| Algemene kosten | € | 9.900 |
| Afschrijvingslasten | € | 16.391 |
| Bijzondere posten | € | 7.700 |
| Totaal | € | 664.472 |
| Resultaat | € | 179.592 |
| totaal gevraagde top-up van gemeenten WF bij realistische ambitie aan reclame inkomsten | € | 99.766 |

9. Samenvatting van de begroting 2027

De hier toegevoegde begroting is een samenvatting. Een gedetailleerde begroting, met *breakdowns* van huisvestingskosten, personeelskosten en de scenario's reclame-inkomsten, is op aanvraag beschikbaar.

Het jaar 2027 zou het eerste jaar kunnen zijn dat SWF 'zwarte cijfers' schrijft. Dat is haalbaar bij een scenario 'resultaat hoge ambitie inkomsten'. Indien dat het geval is wordt dat resultaat aangewend om verdere investeringen te doen in de journalistieke kwaliteit van de SWF producten en de verdere professionalisering van de organisatie en om een verantwoorde risicoreserve op te bouwen.

Deze begroting is afhankelijk van een aantal aannames:

- Dat een subsidie van het Stimuleringsfonds voor de Journalistiek in het kader van de regeling professionalisering Lokale Omroepen per 1 januari 2027 à €250.000,- wordt verkregen of hetzelfde bedrag door directe bekostiging door het Rijk vanwege de stelselwijziging.
- Dat de prognose van het richtsnoerbedrag voor 2027 van € 1,98 per huishouden van het Rijk wordt verkregen en dat de prognose van het aantal huishoudens in de aanwijzende gemeenten juist is geschat.
- De mogelijkheid tot verkrijging van een top-up op de aanwijzingsgelden.
- Verrijking van inkomsten uit commerciële activiteiten. Bij deze begroting is daarvoor het realistische midden-ambitie scenario gebruikt.

| Baten SWF begroting 2027 inclusief inkomsten subsidie SvdJ | | |
|--|----------|----------------|
| Gemeentelijke bekostiging: uitgangspunt €1,98 geïndexeerde bijdrage per huishouden | € | 202.792 |
| Bijdrage huur NH-Media | € | 21.500 |
| Stimuleringsfonds voor de Journalistiek | € | 250.000 |
| Journalistieke projecten | € | 18.000 |
| Bijdrage stichting Steunmast | € | 7.200 |
| Totaal | € | 296.700 |
| Prognose reclame inkomsten | € | 164.196 |
| Lasten SWF begroting 2027 inclusief inkomsten subsidie SvdJ | | |
| Productie en programmakosten | € | 49.600 |
| Personeelskosten | € | 481.017 |
| Aanschaf kleine inventaris | € | 650 |
| Huisvesting | € | 76.380 |
| Facilitaire kosten | € | 26.534 |
| Algemene kosten | € | 9.900 |
| Afschrijvingslasten | € | 16.883 |
| Bijzondere posten | € | 7.700 |
| Totaal | € | 668.664 |
| Resultaat | € | 169.172 |
| resultaat bij realistische ambitie inkomsten | € | 4.976 |
| totaal gevraagde top-up gemeenten WF bij midden ambitie reclame inkomsten | € | 4.976 |

10. Samenvatting van de begroting 2028

De begroting van SWF is opgesteld in lijn met de gewaarmerkte modelbegroting van de NLPO voor een streekomroep die circa 225.000 inwoners in haar werkgebied bedient en voldoet aan de keurmerkvereisten.

De hier toegevoegde begroting is een samenvatting. Een gedetailleerde begroting met *breakdowns* van huisvestingskosten, personeelskosten en de scenario's reclame-inkomsten zijn op aanvraag beschikbaar.

Deze begroting is afhankelijk van een aantal aannames:

- Dat een subsidie van het Stimuleringsfonds voor de Journalistiek in het kader van de regeling professionalisering Lokale Omroepen per 1 januari 2028 (Indv.) à €250.000,- wordt verkregen
- Hantering van het juiste richtsnoerbedrag voor 2028 van €2,11 per huishouden door het Rijk op basis van een correcte prognose van het aantal huishoudens in de aanwijzende gemeenten en de consequenties daarvan in 2028.
- Dat een top-up van de top-up op aanwijzingsgelden niet meer nodig zal zijn omdat de inkomsten uit commerciële activiteiten in alle scenario's zullen resulteren in een positief financieel resultaat.

| Baten SWF begroting 2028 inclusief €250.000 bijdrage rijk | | |
|---|--|------------------|
| Gemeentelijke bekostiging: uitgangspunt is geïndexeerde bijdrage van €2,11 per huishouden | | € 222.289 |
| Bijdrage huur NH-Media | | € 20.000 |
| Rijksbijdrage / Stimuleringsfonds voor de Journalistiek | | € 250.000 |
| Journalistieke projecten | | € 22.000 |
| Bijdrage stichting Steunmast | | € 7.200 |
| Totaal | | € 521.489 |
| Prognose reclame inkomsten Reclame inkomsten midden ambitie | | € 217.451 |
| Lasten SWF begroting 2028 inclusief €250.000 bijdrage rijk | | |
| productie en programmakosten | | € 49.600 |
| Personeelskosten | | € 481.017 |
| Aanschaf kleine inventaris | | € 700 |
| Huisvesting | | € 80.199 |
| Facilitaire kosten | | € 26.547 |
| Algemene kosten | | € 9.900 |
| Afschrijvingslasten | | € 17.389 |
| Bijzondere posten | | € 7.700 |
| Totaal | | € 673.052 |
| Resultaat zonder inkomsten uit reclame | | € 151.564 |
| resultaat bij realistische ambitie reclameinkomsten | | € (65.887) |

11. Totaal top-up cumulatief 2023-2027 per gemeente

De opstelling 'cumulatief 2023-2027 per gemeente' hieronder is een schatting van de opgetelde top-up per gemeente over de gehele periode van aanwijzing. Er zijn kleine afwijken mogelijk van de meer gedetailleerde uitwerkingen daaronder omdat de gebruikte verdeelsleutel is gebaseerd op procentuele bijdrage per aantal huishoudens per gemeente in 2024.

Vanaf 1 januari 2028 is – naar verwachting van SWF – geen top-up bijdrage meer nodig.

| Cumulatief 2023 - 2027 per gemeente // volgens verdeelsleutel 2024 | | | |
|--|-------|-------------|--|
| | % | realistisch | |
| Hoorn | 37,54 | € 182.733 | |
| Opmeer | 5,43 | € 26.431 | |
| Medemblik | 20,09 | € 97.792 | |
| Enkhuizen | 8,93 | € 43.468 | |
| Drechterland | 8,63 | € 42.008 | |
| Stedebroec | 9,64 | € 46.924 | |
| Koggenland | 9,74 | € 47.411 | |
| Totaal | | € 486.768 | |

2023

| gevraagde extra bijdrage (top-up) per gemeente bij €2500,- aan reclame inkomsten | | | |
|--|-----------------------|----------|-----------------|
| 8000EB | Subsidie Hoorn | € 34.147 | 36,11 |
| 8001EB | Subsidie Opmeer | € 5.246 | 5,55 |
| 8002EB | Subsidie Medemblik | € 19.399 | 20,51 |
| 8003EB | Subsidie Enkhuizen | € 8.660 | 9,16 |
| 8004EB | Subsidie Drechterland | € 8.344 | 8,82 |
| 8005EB | Subsidie Stedebroec | € 9.314 | 9,85 |
| 8006EB | Subsidie Koggenland | € 9.462 | 10,01 |
| | | € 94.572 | 100,00 % |
| Totaal | | | € 94.572 |

2024

| gevraagde extra bijdrage (top-up) per gemeente bij middle estimate aan reclame inkomsten | | | |
|--|-----------------------|-----------|------------------|
| 8000EB | Subsidie Hoorn | € 50.903 | 37,54 |
| 8001EB | Subsidie Opmeer | € 7.360 | 5,43 |
| 8002EB | Subsidie Medemblik | € 27.240 | 20,09 |
| 8003EB | Subsidie Enkhuizen | € 12.107 | 8,93 |
| 8004EB | Subsidie Drechterland | € 11.694 | 8,63 |
| 8005EB | Subsidie Stedebroec | € 13.070 | 9,64 |
| 8006EB | Subsidie Koggenland | € 13.207 | 9,74 |
| | | € 135.581 | 100 % |
| Totaal | | | € 135.581 |

2025

| gevraagde top-up bijdrage per gemeente bij realistische reclame inkomsten | | | | |
|---|-----------------------|---|---------|----------|
| 8000EB | Subsidie Hoorn | € | 60.305 | 38,45 |
| 8001EB | Subsidie Opmeer | € | 8.547 | 5,45 |
| 8002EB | Subsidie Medemblik | € | 32.447 | 20,69 |
| 8003EB | Subsidie Enkhuizen | € | 14.087 | 8,98 |
| 8004EB | Subsidie Drechterland | € | 12.758 | 8,13 |
| 8005EB | Subsidie Stedebroec | € | 14.276 | 9,10 |
| 8006EB | Subsidie Koggenland | € | 14.428 | 9,20 |
| Totaal | | € | 156.849 | 100,00 % |

2026

| gevraagde top-up bijdrage per gemeente bij realistische reclame inkomsten | | | | |
|---|-----------------------|---|--------|----------|
| 8000EB | Subsidie Hoorn | € | 37.250 | 37,34 |
| 8001EB | Subsidie Opmeer | € | 5.275 | 5,29 |
| 8002EB | Subsidie Medemblik | € | 21.734 | 21,78 |
| 8003EB | Subsidie Enkhuizen | € | 8.605 | 8,63 |
| 8004EB | Subsidie Drechterland | € | 8.307 | 8,33 |
| 8005EB | Subsidie Stedebroec | € | 9.259 | 9,28 |
| 8006EB | Subsidie Koggenland | € | 9.336 | 9,36 |
| totaal | | € | 99.766 | 100,00 % |

2027

| gevraagde top-up bijdrage per gemeente bij realistische ambitie reclame inkomsten | | | | |
|---|-----------------------|---|-------|----------|
| 8000EB | Subsidie Hoorn | € | 1.871 | 37,59 |
| 8001EB | Subsidie Opmeer | € | 273 | 5,48 |
| 8002EB | Subsidie Medemblik | € | 1.020 | 20,50 |
| 8003EB | Subsidie Enkhuizen | € | 447 | 8,98 |
| 8004EB | Subsidie Drechterland | € | 421 | 8,47 |
| 8005EB | Subsidie Stedebroec | € | 469 | 9,43 |
| 8006EB | Subsidie Koggenland | € | 475 | 9,55 |
| totaal | | € | 4.976 | 100,00 % |

2028

In 2028 zal geen top-up meer nodig zijn vanwege voldoende inkomsten uit reclame.

12. Verwachte betalingen per gemeente 2023

| Gemeentelijke bekostiging | | | Huishoudens |
|---------------------------|-----------------------|------------------|-------------|
| 8000 | Subsidie Hoorn | € 52.785 | 34500 |
| 8001 | Subsidie Opmeer | € 8.109 | 5300 |
| 8002 | Subsidie Medemblik | € 29.988 | 19600 |
| 8003 | Subsidie Enkhuizen | € 13.388 | 8750 |
| 8004 | Subsidie Drechterland | € 12.898 | 8430 |
| 8005 | Subsidie Stedebroec | € 14.397 | 9410 |
| 8006 | Subsidie Koggenland | € 14.627 | 9560 |
| | | € 146.192 | |